

# Doença Meningocócica

## Informe Epidemiológico SE 52/2022

### Casos

Em **2022**, até o momento foram notificados **20** casos de doença meningocócica, desses, **13** foram confirmados e **07** descartados.

Em **todo o ano de 2021**, foram notificados **22** casos de doença meningocócica, desses **11** foram confirmados e **11** descartados.

**Tabela 01. Número de Casos de Doença Meningocócica por Classificação Final, Município e Geres no Mesmo Período. PE, 2021 – 2022 (até SE 52)<sup>1</sup>**

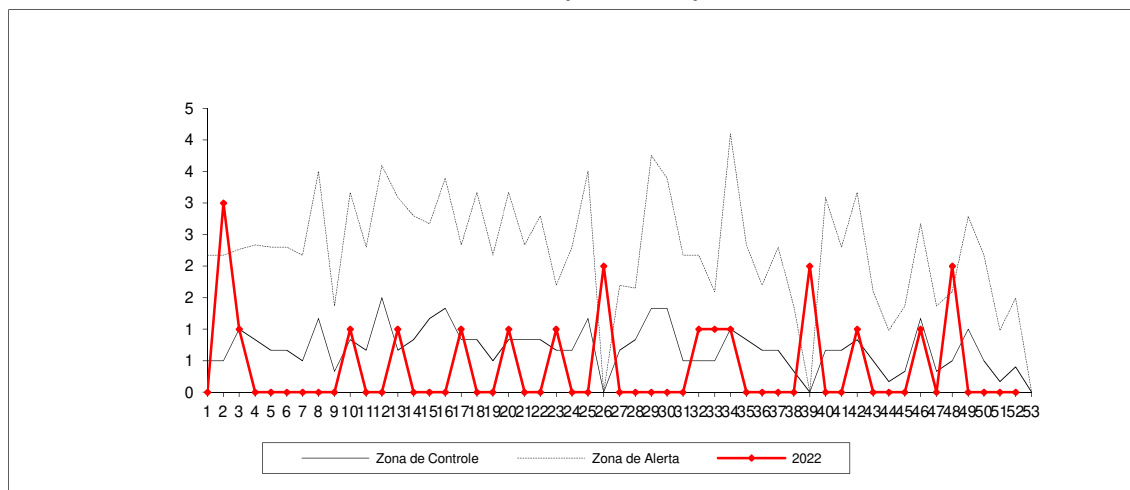
Município Geres <sup>2</sup>	Notificado		Confirmado		Descartado		Em investigação	
	2021	2022	2021	2022	2021	2022	2021	2022
<b>I Geres</b>	<b>14</b>	<b>8</b>	<b>6</b>	<b>6</b>	<b>8</b>	<b>2</b>	-	-
Cabo de Santo Agostinho	1	-	-	-	1	-	-	-
Camaragibe	1	1	-	1	1	-	-	-
Igarassu	1	1	1	-	-	1	-	-
Itapissuma	-	1	-	1	-	-	-	-
Jaboatão	2	1	1	1	1	-	-	-
Olinda	2	-	-	-	2	-	-	-
Recife	6	4	3	3	3	1	-	-
São Lourenço da Mata	1	-	1	-	-	-	-	-
<b>II Geres</b>	<b>2</b>	<b>1</b>	<b>1</b>	<b>1</b>	<b>1</b>	-	-	-
Limoeiro	1	1	-	1	1	-	-	-
Paudalho	1	-	1	-	-	-	-	-
<b>III Geres</b>	<b>3</b>	<b>2</b>	<b>2</b>	<b>1</b>	<b>1</b>	<b>1</b>	-	-
Água Preta	1	-	1	-	-	-	-	-
Barreiros	1	-	1	-	-	-	-	-
Escada	-	1	-	-	-	1	-	-
Tamandaré	1	1	-	1	1	-	-	-
<b>IV Geres</b>	<b>2</b>	<b>1</b>	<b>1</b>	-	<b>1</b>	<b>1</b>	-	-
Belo Jardim	1	-	1	-	-	-	-	-
Jataúba	1	-	-	-	1	-	-	-
Santa Cruz do Capibaribe	-	1	-	-	-	1	-	-
<b>V Geres</b>	-	<b>3</b>	-	<b>2</b>	-	<b>1</b>	-	-
Caetés	-	1	-	1	-	-	-	-
Garanhuns	-	2	-	1	-	1	-	-
<b>VIII Geres</b>	-	<b>3</b>	-	<b>2</b>	-	<b>1</b>	-	-
Petrolina	-	3	-	2	-	1	-	-
<b>X Geres</b>	<b>1</b>	-	<b>1</b>	-	-	-	-	-
Iguaraci	1	-	1	-	-	-	-	-
<b>XII Geres</b>	-	<b>2</b>	-	<b>1</b>	-	<b>1</b>	-	-
Aliança	-	1	-	-	-	1	-	-
Macaparana	-	1	-	1	-	-	-	-
<b>PE</b>	<b>22</b>	<b>20</b>	<b>11</b>	<b>13</b>	<b>11</b>	<b>7</b>	-	-

Fonte: SIDI/SES-PE

Nota: <sup>1</sup> Dados provisórios sujeitos à revisão

<sup>2</sup> Não houve registros de casos nos municípios/Geres não referidos.

**Gráfico 01. Diagrama de Controle de Doença Meningocócica por SE.  
PE, 2022 (até SE 52)<sup>1</sup>**



**Tabela 02. Distribuição dos Casos Confirmados de DM por Faixa Etária.  
PE, 2022 (até SE 52)<sup>1</sup>**

Faixa etária ( anos)	Nº	2022 %
< 01	3	23,0
01 a 04	1	7,7
05 a 09	1	7,7
10 a 14	3	23,0
15 a 19	-	-
20 a 59	5	38,6
> 60	-	-
<b>Total</b>	<b>13</b>	<b>100</b>

Fonte: SIDI/SES-PE

Nota: <sup>1</sup>Dados provisórios sujeitos à revisão

## Óbitos

Em **2022** não houve registro de óbito. Em **2021**, foram registrados dois óbitos de pacientes residentes em Água Preta e Igaraci (III e X Gerês).

# Expediente

Governador de Pernambuco

**Paulo Câmara**

Vice Governador de Pernambuco

**Luciana Santos**

Secretário Estadual de Saúde

**André Longo**

Secretária-Executiva de Vigilância em Saúde

**Patrícia Ismael**

Superintendência de Imunização e Doenças Imunopreveníveis

**Ana Catarina de Melo**

Coordenação de Vigilância das Doenças Imunopreveníveis

**Rafael Mota Mendonça**

Responsável Técnica - Vigilância Epidemiológica das Meningites

**Roseane Serrano**

CONTATOS

Fones: (81) 3184-0224

E-mail: [meningite\\_pe@gmail.com](mailto:meningite_pe@gmail.com)

Link: Página SESPE - Vigilância Epidemiológica das Meningites: <https://goo.gl/KRM2HR>

Endereço: Meningite/GDGCD/SES-PE - Rua Dona Maria Augusta Nogueira, 519

Bongi, Recife-PE, CEP: 50751-530

Elaboração

**Roseane Serrano**

Revisão Final

**Ana Antunes**

Periodicidade

**Semanal**

Projeto Gráfico

**Rafael Azevedo de Oliveira**

Disponível para download em: <http://www.cievspe.com/>



GOVERNO DO ESTADO

SECRETARIA DE SAÚDE